

Issue
03
2018

14 AUGUST 2018



IR NEWSLETTER



สรุปผลการดำเนินงาน ประจำปีไตรมาสที่ 2 ปี 2561

ไตรมาสที่ 2 ปี 2561 นับเป็นอีกหนึ่งไตรมาสที่ทำหายของกลุ่มบริษัท โดยมีรายได้จากการขายรวมในไตรมาสที่ 2 ปี 2561 จำนวน 3,982.32 ล้านบาท ลดลง 182.87 ล้านบาท หรือลดลง ร้อยละ 4.39 จากไตรมาสที่ 2 ปี 2560 โดยรายได้จากรูริจเนื้อไก่แปรรูป ลดลง 126.79 ล้านบาท หรือลดลงร้อยละ 6.73 จากไตรมาสที่ 2 ปี 2560 จากรายได้จากการขายชิ้นส่วนไก่สดในประเทศลดลง

กลุ่มบริษัทมีกำไรขั้นต้นในไตรมาสที่ 2 ปี 2561 จำนวน 587.79 ล้านบาท ลดลง 91.78 ล้านบาท หรือลดลงร้อยละ 13.51 จากไตรมาสที่ 2 ปี 2560 เนื่องจากรายได้จากการขายรวมลดลง อัตรากำไรขั้นต้นของกลุ่มบริษัทในไตรมาสที่ 2 ปี 2561 คิดเป็นร้อยละ 14.76 ลดลงจากร้อยละ 16.32 ในไตรมาสที่ 2 ปี 2560

ส่วนแบ่งขาดทุนจากเงินลงทุนในบริษัทร่วมของกลุ่มบริษัทในไตรมาสที่ 2 ปี 2561 จำนวน 22.19 ล้านบาท เพิ่มขึ้น 129.92 ล้านบาท หรือเพิ่มขึ้นร้อยละ 120.60 จากไตรมาสที่ 2 ปี 2560 นอกจากนี้ กลุ่มบริษัทมีกำไรก่อนหักค่าเสื่อม ดอกเบี้ย ภาษี และ ค่าตัดจำหน่ายในไตรมาสที่ 2 ปี 2561 จำนวน 631.26 ล้านบาท ลดลง 238.21 ล้านบาท หรือลดลงร้อยละ 27.40 เมื่อเทียบกับ ไตรมาสที่ 2 ปี 2560

กลุ่มบริษัทมีกำไรสุทธิในไตรมาสที่ 2 ปี 2561 จำนวน 211.58 ล้านบาท หรือคิดเป็น 0.17 บาทต่อหุ้น ลดลงร้อยละ 57.15 จากไตรมาสที่ 2 ปี 2560 สำหรับโครงสร้างเงินทุนของกลุ่มบริษัท ณ วันที่ 30 มิถุนายน 2561 อัตราส่วนหนี้สินต่อส่วนของผู้ถือหุ้น (Debt to Equity Ratio) เท่ากับ 0.45 เท่า และอัตราส่วนหนี้สินที่มีภาระดอกเบี้ยต่อส่วนผู้ถือหุ้นอยู่ในระดับต่ำเพียง 0.30 เท่า



พต.สัมพันธ์โกเมธ
บริษัท เอ็ม.เค.เอส. ฟาร์ม จำกัด



OVERALL FINANCIAL PERFORMANCE AND PROFITABILITY FOR 2Q2018

รายได้แยกตามประเภทธุรกิจ

ธุรกิจเนื้อไก่แปรรูป:

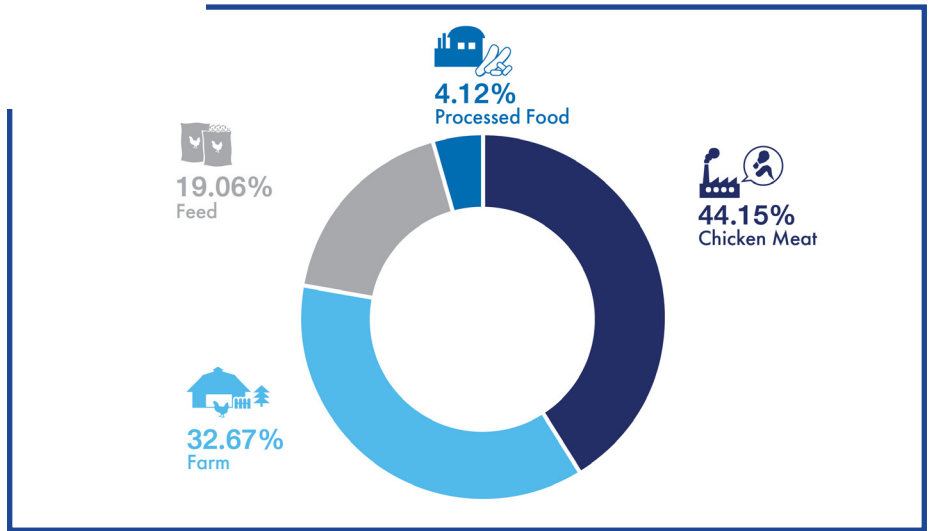
รายได้จากธุรกิจเนื้อไก่แปรรูป ประกอบด้วย รายได้จากการส่งออกเนื้อไก่แปรรูปและเนื้อไก่สด ส่งออกทางอ้อมเนื้อไก่ตัดแต่ง และการขายชิ้นส่วนไก่สดในประเทศ ในไตรมาสที่ 2 ปี 2561 ธุรกิจเนื้อไก่แปรรูปมีรายได้คิดเป็นสัดส่วนร้อยละ 44.15 ของรายได้จากการขายรวม โดยกลุ่มบริษัทมีรายได้จากธุรกิจเนื้อไก่แปรรูปจำนวน 1,758.03 ล้านบาท ลดลง 126.79 ล้านบาท หรือลดลงร้อยละ 6.73 เมื่อเปรียบเทียบกับไตรมาสที่ 2 ปี 2560 จากรายได้จากการขายชิ้นส่วนไก่สดในประเทศลดลง

ในไตรมาสที่ 2 ปี 2561 กลุ่มบริษัทมีปริมาณขายส่งออกสินค้าเนื้อไก่แปรรูปจำนวน 7,900 ตัน เพิ่มขึ้น 400 ตัน หรือเพิ่มขึ้นร้อยละ 5.33 จากไตรมาสที่ 2 ปี 2560 ส่วนใหญ่เพิ่มขึ้นจากปริมาณส่งออกในกลุ่มสหภาพยุโรป และมีตลาดส่งออกใหม่เพิ่มขึ้นในปีนี้ได้แก่ ประเทศจีน

ธุรกิจอาหารสัตว์:

รายได้จากธุรกิจอาหารสัตว์ ประกอบด้วย รายได้จากการขายอาหารสัตว์บก อาหารสัตว์น้ำ และอาหารกึ่ง ธุรกิจอาหารสัตว์มีรายได้คิดเป็นสัดส่วนร้อยละ 19.06 ของรายได้จากการขายรวม ในไตรมาสที่ 2 ปี 2561 กลุ่มบริษัทมีรายได้จากการขายอาหารสัตว์ จำนวน 758.87 ล้านบาท ลดลง 64.14 ล้านบาท หรือลดลงร้อยละ 7.79 เมื่อเปรียบเทียบกับไตรมาสที่ 2 ปี 2560

รายได้จากธุรกิจอาหารสัตว์ลดลงอย่างต่อเนื่องเนื่องจากภาวะการแข่งขันที่สูงขึ้นของธุรกิจอาหารสัตว์ในประเทศ โดยรายได้จากธุรกิจอาหารสัตว์ที่ลดลงส่วนใหญ่มาจากรายได้จากการขายอาหารปลา ลดลงร้อยละ 27.52 จากปริมาณขายอาหารปลาลดลง อย่างไรก็ตาม รายได้จากการขายอาหารกึ่ง เพิ่มขึ้นร้อยละ 18.41 เมื่อเปรียบเทียบกับไตรมาสที่ 2 ปี 2560 จากปริมาณขายและราคาขายอาหารกึ่งเพิ่มขึ้น



ธุรกิจฟาร์มเลี้ยงสัตว์ และจำหน่ายลูกไก่:

รายได้จากธุรกิจฟาร์มเลี้ยงสัตว์และจำหน่ายลูกไก่ ส่วนใหญ่มาจากรายได้จากการขายไก่เนื้อให้กับบริษัท GFN (บริษัทร่วมทุน) และบริษัทมีรายได้จากการขายลูกไก่ให้แก่ตลาดต่างประเทศและในประเทศ ธุรกิจฟาร์มเลี้ยงสัตว์และจำหน่ายลูกไก่มีรายได้คิดเป็นสัดส่วนร้อยละ 32.67 ของรายได้จากการขายรวม ในไตรมาสที่ 2 ปี 2561 กลุ่มบริษัทมีรายได้จากธุรกิจฟาร์มเลี้ยงสัตว์และจำหน่ายลูกไก่ จำนวน 1,301.17 ล้านบาท เพิ่มขึ้น 50.24 ล้านบาท หรือเพิ่มขึ้นร้อยละ 4.02 เมื่อเปรียบเทียบกับไตรมาสที่ 2 ปี 2560

ปริมาณขายไก่เนื้อให้กับบริษัท GFN เพิ่มขึ้นอย่างต่อเนื่องตั้งแต่ GFN เริ่มดำเนินธุรกิจในปี 2553 โดยรายได้จากการขายไก่เนื้อให้กับบริษัท

GFN ในไตรมาสที่ 2 ปี 2561 เพิ่มขึ้นร้อยละ 17.99 เมื่อเปรียบเทียบกับไตรมาสที่ 2 ปี 2560

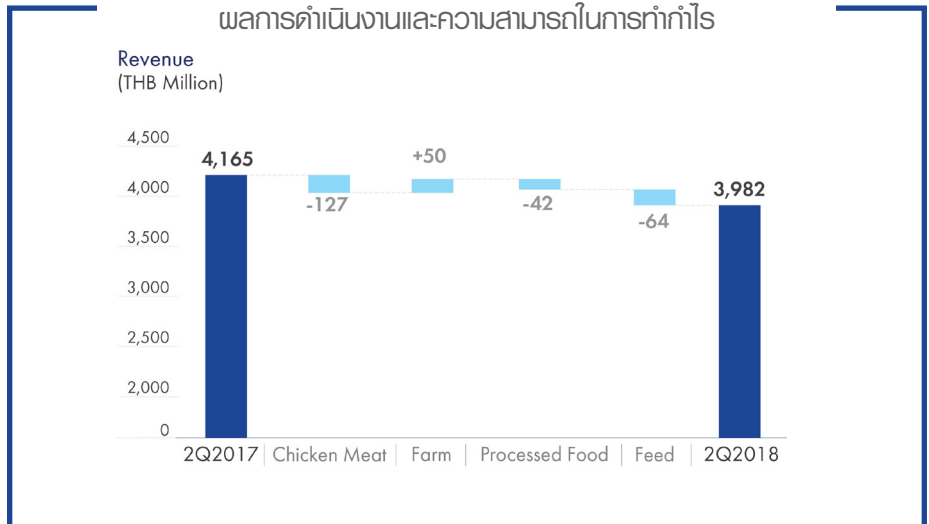
ธุรกิจผลิตภัณฑ์อาหารแปรรูป:

รายได้จากธุรกิจอาหารแปรรูป มาจากการขายผลิตภัณฑ์อาหารแปรรูปจากเนื้อไก่ เช่น ไส้กรอกไก่ ฯลฯ ให้แก่ตลาดในประเทศ คิดเป็นสัดส่วนร้อยละ 4.12 ของรายได้จากการขายรวม ในไตรมาสที่ 2 ปี 2561 กลุ่มบริษัทมีรายได้จากการขายผลิตภัณฑ์อาหารแปรรูปจำนวน 164.25 ล้านบาท ลดลง 42.18 ล้านบาท หรือลดลงร้อยละ 20.43 เมื่อเปรียบเทียบกับไตรมาสที่ 2 ปี 2560

รายได้จากธุรกิจอาหารแปรรูป ในไตรมาสที่ 2 ปี 2561 ลดลงจากปริมาณขายและราคาขายอาหารแปรรูปจากเนื้อไก่ในประเทศลดลง เมื่อเปรียบเทียบกับไตรมาสที่ 2 ปี 2560

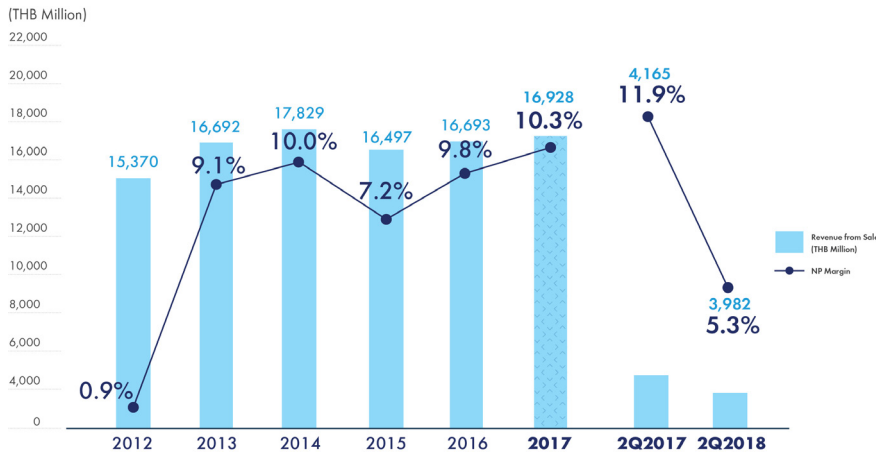
REVENUE BREAKDOWN BY BUSINESS SEGMENT

ผลการดำเนินงานและความสามารถในการทำกำไร



OVERALL FINANCIAL PERFORMANCE AND PROFITABILITY

ต้นทุนขายและกำไรขั้นต้น



กลุ่มบริษัทมีต้นทุนขายรวมในไตรมาสที่ 2 ปี 2561 จำนวน 3,394.53 ล้านบาท ลดลง 91.09 ล้านบาท หรือลดลงร้อยละ 2.61 จากไตรมาสที่ 2 ปี 2560 ในขณะที่กำไรขั้นต้นในไตรมาสที่ 2 ปี 2561 จำนวน 587.79 ล้านบาท ลดลง 91.78 ล้านบาท หรือลดลงคิดเป็นร้อยละ 13.51 จากไตรมาสที่ 2 ปี 2560 จากการที่กลุ่มบริษัทมีรายได้จากการขายรวมลดลง

นอกจากนี้ ราคาเฉลี่ยข้าวโพด เพิ่มขึ้นจาก 8.11 บาทต่อกิโลกรัมในไตรมาสที่ 2 ปี 2560 เป็น 10.57 บาทต่อกิโลกรัมในไตรมาสที่ 2 ปี 2561 หรือเพิ่มขึ้นร้อยละ 30.29 ทำให้กลุ่มบริษัทมีอัตราส่วนต้นทุนขายในไตรมาสที่ 2 ปี 2561 คิดเป็นร้อยละ 85.24 ของรายได้จากการขาย เพิ่มขึ้นจากร้อยละ 83.68 ในไตรมาสที่ 2 ปี 2560 ในขณะที่อัตรากำไรขั้นต้นของกลุ่มบริษัทในไตรมาสที่ 2 ปี 2561 คิดเป็นร้อยละ 14.76 ลดลงจากร้อยละ 16.32 ในไตรมาสที่ 2 ปี 2560

ส่วนแบ่งขาดทุนจากเงินลงทุนในบริษัทร่วม

ในไตรมาสที่ 2 ปี 2561 ส่วนแบ่งขาดทุนจากเงินลงทุนในบริษัทร่วมตามวิธีส่วนได้เสียของกลุ่มบริษัทมีจำนวนรวม 22.19 ล้านบาท เพิ่มขึ้นจำนวน 129.92 ล้านบาท หรือเพิ่มขึ้นร้อยละ 120.60 จากไตรมาสที่ 2 ปี 2560 โดยกลุ่มบริษัทมีส่วนแบ่งกำไรลดลงจาก บริษัท จีเอฟพีทีที่ นิซิเร (ประเทศไทย) จำกัด (GFN) ซึ่งมีส่วนแบ่งขาดทุนจำนวน 44.90 ล้านบาท เพิ่มขึ้นจำนวน 102.88 ล้านบาท หรือเพิ่มขึ้นร้อยละ 177.44 จากไตรมาสที่ 2 ปี 2560 โดยมีสาเหตุหลักจากราคาขายผลิตภัณฑ์ไก่ในประเทศลดลง นอกจากนี้ บริษัท แมคคีย์ ฟู้ด เซอร์วิสเอส (ประเทศไทย) จำกัด (McKey) มีส่วนแบ่งกำไรจำนวน 22.71 ล้านบาท ลดลงจำนวน 27.04 ล้านบาท หรือลดลงร้อยละ 54.35 จากไตรมาสที่ 2 ปี 2560 โดยมีสาเหตุหลักจากค่าใช้จ่ายที่เพิ่มขึ้นจากการเปิดดำเนินการโรงงานแปรรูปไก่แห่งใหม่



กำไรสุทธิ

ในไตรมาสที่ 2 ปี 2561 กลุ่มบริษัทมีกำไรสุทธิ 211.58 ล้านบาท หรือคิดเป็น 0.17 บาทต่อหุ้น ลดลงจำนวน 282.15 ล้านบาท หรือลดลงร้อยละ 57.15 จากไตรมาสที่ 2 ปี 2560 ซึ่งมีผลการดำเนินงานกำไรสุทธิ จำนวน 493.73 ล้านบาท โดยมีสาเหตุหลักจากรายได้จากการขายรวมลดลง และส่วนแบ่งกำไรจากเงินลงทุนในบริษัทร่วมลดลง กำไรสุทธิของกลุ่มบริษัทในไตรมาสที่ 2 ปี 2561 คิดเป็นร้อยละ 5.31 ของรายได้จากการขาย ลดลงจากร้อยละ 11.85 ในไตรมาสที่ 2 ปี 2560

FINANCIAL POSITION

ฐานะทางการเงิน

สินทรัพย์

ณ วันที่ 30 มิถุนายน 2561 กลุ่มบริษัท มีสินทรัพย์รวมจำนวน 17,460.18 ล้านบาท ประกอบด้วย สินทรัพย์หมุนเวียน 5,481.54 ล้านบาท คิดเป็นร้อยละ 31.39 ของสินทรัพย์รวม ที่ดิน อาคารและอุปกรณ์ 8,212.52 ล้านบาท คิดเป็นร้อยละ 47.04 ของสินทรัพย์รวม เงินลงทุนในบริษัทร่วม 2,555.85 ล้านบาท คิดเป็นร้อยละ 14.64 ของสินทรัพย์รวม ไม้ป่าพันธุ์และไม้แปรรูป 490.38 ล้านบาท คิดเป็นร้อยละ 2.81 ของสินทรัพย์รวม อสังหาริมทรัพย์เพื่อการลงทุน และสินทรัพย์ไม่หมุนเวียนอื่น 719.89 ล้านบาท คิดเป็นร้อยละ 4.12 ของสินทรัพย์รวม

สินทรัพย์รวม ณ วันที่ 30 มิถุนายน 2561 เพิ่มขึ้น 180.78 ล้านบาท หรือเพิ่มขึ้นร้อยละ 1.05 ณ วันที่ 31 ธันวาคม 2560 เนื่องจากเงินสดและรายการเทียบเท่าเงินสด เพิ่มขึ้น 556.67 ล้านบาท อย่างไรก็ตาม สินค้าคงเหลือ ลดลง 438.61 ล้านบาท

หนี้สิน

ณ วันที่ 30 มิถุนายน 2561 กลุ่มบริษัทมีหนี้สินรวมจำนวน 5,399.02 ล้านบาท ประกอบด้วย

หนี้สินหมุนเวียน 3,263.57 ล้านบาท หรือคิดเป็นร้อยละ 60.45 ของหนี้สินรวม เงินกู้ยืมระยะยาวจำนวน 1,600.00 ล้านบาท หรือคิดเป็นร้อยละ 29.64 ของหนี้สินรวม ภาระผูกพันผลประโยชน์พนักงานจำนวน 393.55 ล้านบาท หรือคิดเป็นร้อยละ 7.29 ของหนี้สินรวม รายได้ค่าเช่ารับล่วงหน้าจำนวน 120.51 ล้านบาท หรือคิดเป็นร้อยละ 2.23 ของหนี้สินรวม และหนี้สินไม่หมุนเวียนอื่นจำนวน 21.39 ล้านบาท หรือคิดเป็นร้อยละ 0.39 ของหนี้สินรวม

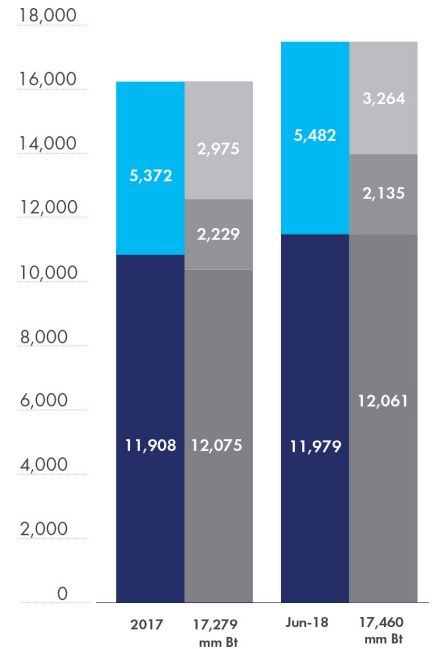
หนี้สินรวม ณ วันที่ 30 มิถุนายน 2561 จำนวน 5,399.02 ล้านบาท เพิ่มขึ้นจำนวน 194.44 ล้านบาท หรือเพิ่มขึ้นร้อยละ 3.74 ณ วันที่ 31 ธันวาคม 2560 จากการที่กลุ่มบริษัทมีส่วนของเงินกู้ยืมระยะยาวจากบุคคลที่เกี่ยวข้องกันที่ถึงกำหนดชำระในปี เพิ่มขึ้น 284.00 ล้านบาท ทั้งนี้ เงินกู้ยืมระยะสั้นและระยะยาวของกลุ่มบริษัท เป็นการกู้ยืมในสกุลเงินบาทเท่านั้น ไม่มีเงินกู้ยืมสกุลเงินตราต่างประเทศ

ส่วนของผู้ถือหุ้น

ณ วันที่ 30 มิถุนายน 2561 กลุ่มบริษัทมีส่วนของผู้ถือหุ้นจำนวน 12,061.16 ล้านบาท ลดลง 13.66 ล้านบาท หรือลดลงร้อยละ 0.11 ณ วันที่ 31 ธันวาคม 2560 เนื่องจากกลุ่มบริษัท

Financial Position

(THB Million)



มีกำไรสะสมที่ยังไม่ได้จัดสรร ลดลงจำนวน 18.56 ล้านบาท ทำให้มูลค่าหุ้นทางบัญชี ณ วันที่ 30 มิถุนายน 2561 เท่ากับ 9.62 บาทต่อหุ้น ลดลงเล็กน้อยจาก 9.63 บาทต่อหุ้น ณ วันที่ 31 ธันวาคม 2560

กิจกรรมนักลงทุนสัมพันธ์ ไตรมาสที่ 2 ปี 2561

ในวันที่ 10 พฤษภาคม 2561 ที่ผ่านมา บริษัทฯ ได้มีการจัดประชุมนักวิเคราะห์ครั้งที่ 2 (Analyst Meeting) ณ อาคารจีเอฟพีที เพื่อเปิดโอกาสให้นักวิเคราะห์ได้เข้าร่วมฟังการบรรยายและซักถามเกี่ยวกับผลประกอบการประจำไตรมาสที่ 1 ปี 2561 ที่ผ่านมา รวมถึงแนวโน้มและทิศทางธุรกิจของบริษัทฯ ในอนาคต โดยการจัดประชุมนักวิเคราะห์ครั้งที่ 2 นี้ มีนักวิเคราะห์เข้าร่วมประชุมทั้งหมด 28 ท่าน

เอกสารการประชุมนักวิเคราะห์ โดยสามารถดาวน์โหลดผ่านทางเว็บไซต์ http://www.gfpt.co.th/ir_slide.php?lang=th

GFPT Profile

CG Score 2560 : (อยู่ในเกณฑ์ดีเลิศ)
 ลักษณะธุรกิจ : เกษตรและอุตสาหกรรมอาหาร
 ราคาตลาด : 12.00 บาท ต่อหุ้น (ณ 29 มิ.ย. 61)
 หุ้นที่จำหน่ายแล้ว : 1,253.82 ล้านหุ้น (1.00 บาทต่อหุ้น)
 มูลค่าตลาด : 15.05 พันล้านบาท
 %Free Float : 45.30%
 %Foreign Holding: 12.75% (≤49.00%)
 นโยบายปันผล : ไม่เกินร้อยละ 50 ของกำไรสุทธิของงบการเงินเฉพาะของบริษัทฯ หลังหักเงินสำรองต่างๆ ทุกประเภทที่กฎหมายและบริษัทฯ กำหนด (โดยมีเงื่อนไขเพิ่มเติม)

ผู้ถือหุ้นรายใหญ่ 10 อันดับแรก (14 มิ.ย. 2561)

1. กลุ่มตระกูลศิริมงคลเกษม	54.70%
2. NICHIREI FOODS INC.	4.52%
3. น.ส.วรรณงาม กิจนามวงคชชัย	3.19%
4. บริษัท ไทยเอ็นวีดีอาร์ จำกัด	2.52%
5. นายก้องจักร ลิ้มทรง	1.60%
6. นางเพียงใจ ชยวิวัฒน์ภักดิ์	1.60%
7. STATE STREET BANK EUROPE LIMITED	1.14%
8. NORTRUST NOMINEES LTD-CL AC	1.05%
9. SE ASIA (TYPE B) NOMINEES LLC	0.83%
10. นายวันจักร กิจนามวงคชชัย	0.71%



บริษัท จีเอฟพีที จำกัด (มหาชน)
 312 ถนนพระรามที่ 2 แขวงบางมด
 เขตจอมทอง กรุงเทพฯ 10150

www.gfpt.co.th

ติดต่อฝ่ายนักลงทุนสัมพันธ์

☎ 0 2473 8017 ✉ ir@gfpt.co.th

วารสารนักลงทุน/ผู้ถือหุ้น ฉบับล่าสุด (ISSUE1 ประจำปี 2561) สามารถดาวน์โหลดผ่านทาง http://www.gfpt.co.th/newsletter/th/2561/TH_Q4_IR%20Newsletter_2017_01.pdf

วารสารนักลงทุน/ผู้ถือหุ้น ฉบับย้อนหลัง สามารถดาวน์โหลดผ่านทาง http://www.gfpt.co.th/ir_newsletter.php



หากต้องการข้อมูลเพิ่มเติมเกี่ยวกับ งบการเงิน และบทวิเคราะห์และคำอธิบายของฝ่ายจัดการ สามารถดาวน์โหลดได้ที่ http://www.gfpt.co.th/ir_downloads.php?lang=th



UPDATE

GFPT เติบโตคุณภาพชีวิต และความมั่นคงของพนักงาน

การเป็นบริษัทคุณภาพ ให้พนักงานมั่นใจได้ถึงความมั่นคง และเกิดความไว้วางใจขององค์กรในอนาคต สร้างได้อย่างไร? นี่คือ 1 ในคำถามที่พนักงานขององค์กร ต้องการทราบ...

เช่นเดียวกับบริษัท จีเอฟพีที จำกัด (มหาชน) เรามีพนักงานทั้งหมดมากกว่า 5,000 คน ที่ได้รับการดูแลด้วยความเป็นธรรม และความเท่าเทียม เรากำหนดนโยบาย Social Accountability ไว้ดังนี้ “การปฏิบัติตามหลักสิทธิมนุษยชนตามข้อกำหนดมาตรฐานสากล กฎหมายและจริยธรรมของผู้ประกอบการต่อพนักงาน” โดยมุ่งเป้าความสำคัญไปที่นโยบายด้านแรงงานสัมพันธ์ที่ให้ความสำคัญต่อพนักงานทุกระดับ ไม่ว่าจะเป็นการกำหนดค่าตอบแทน การฝึกอบรม การพัฒนาฝีมือแรงงานด้านต่างๆ

อีกทั้งในด้านการคุ้มครองแรงงาน จีเอฟพีที ดำเนินการปฏิบัติตามหลักปฏิญญาสากลว่าด้วยหลักสิทธิมนุษยชน ซึ่งเป็นไปตามข้อกำหนดมาตรฐานสากล กฎหมาย และจริยธรรมของผู้ประกอบการต่อพนักงานในสถานที่ทำงาน พร้อมทั้งส่งเสริมให้มีการสร้างมาตรฐานการทำงานที่ดี มีความปลอดภัย มีความรับผิดชอบต่อสังคม และสิ่งแวดล้อม

นอกจากนี้ ด้านสุขภาพอาชีวอนามัย ความปลอดภัย ที่นำมาซึ่งความก้าวหน้าทางการงานก็เป็นสิ่งสำคัญ จีเอฟพีที จัดให้มีโครงการสร้างจิตสำนึกด้านความปลอดภัยต่างๆ กับพนักงาน อาทิเช่น โครงการ NEAR MISS, โครงการกิจกรรม 5ส, โครงการสัปดาห์ความปลอดภัยในการทำงาน, โครงการจัดฝึกอบรมด้านความปลอดภัย และโครงการวารสารสานความรู้ความปลอดภัย ควบคู่ไปกับการใส่ใจด้านความเป็นอยู่ของพนักงาน ด้วยการจัดให้มีสวัสดิการช่วยเหลือที่พนักงานภัยบริเวณใกล้ที่ทำงานจำนวนรวม 3 โครงการ 22 อาคาร ประกอบด้วยห้องพักมากกว่า 1,750 ห้อง ที่มีระบบรักษาความปลอดภัย พร้อมด้วยสิ่งอำนวยความสะดวก และสาธารณูปโภคครบครัน

จากการยึดหลักการปฏิบัติเพื่อความมั่นคงอย่างยั่งยืนต่อพนักงานข้างต้น จึงทำให้ จีเอฟพีที ได้รับการรับรองและประกาศตนว่าเป็นโรงงานที่ได้รับมาตรฐานด้านแรงงานที่ดี (Good Labour Practices: GLP) และได้รับการรับรองจากกระทรวงแรงงานว่าเป็นโรงงานที่ได้มาตรฐานแรงงานไทย

จีเอฟพีที เชื่อมั่นว่าการเป็นองค์กรที่มีจิตสำนึกในการสร้างดุลยภาพอันเหมาะสมระหว่างพนักงาน ธุรกิจ สิ่งแวดล้อม และสังคม ตลอดจนเสริมสร้างบรรยากาศการทำงานอย่างมีส่วนร่วม จะก่อให้เกิดความสุข ทั้งกาย และใจ คุณภาพชีวิตที่ดีขึ้นของพนักงาน จะนำไปสู่ผลการทำงานอย่างมีประสิทธิภาพ และมีประสิทธิผลสูงสุด

Disclaimer

เอกสารฉบับนี้จัดทำโดย บริษัท จีเอฟพีที จำกัด (มหาชน) (“บริษัทฯ”) เพื่อใช้ในการนำเสนอหรือเผยแพร่ข้อมูลเท่านั้น เอกสารฉบับนี้ไม่ถือเป็นการเสนอขายชี้ชวนหรือแนะนำให้ซื้อหรือลงทุนในหลักทรัพย์ของบริษัทฯ ท่านไม่ควรตัดสินใจลงทุนหรือตัดสินใจใดๆ โดยอาศัยข้อมูลใดๆ ในเอกสารฉบับนี้

บริษัทฯ ไม่รับผิดชอบต่อความสูญเสียหรือเสียหายใดๆ อันเนื่องมาจากข้อมูลในเอกสารฉบับนี้ ข้อมูลในเอกสารฉบับนี้เป็นข้อมูลปัจจุบัน ณ วันที่ของเอกสารฉบับนี้ และอาจมีการแก้ไขเปลี่ยนแปลงข้อมูลดังกล่าวโดยมีต้องมีการบอกกล่าวล่วงหน้า บริษัทฯ ไม่ได้รับรองหรือรับประกันความถูกต้อง ความเหมาะสม หรือความครบถ้วนของข้อมูล บริษัทฯ ไม่มีหน้าที่ต้องดำเนินการปรับปรุงข้อมูลดังกล่าวให้เป็นปัจจุบันภายหลังจากวันที่ของเอกสารฉบับนี้ และเอกสารฉบับนี้และข้อมูลในเอกสารฉบับนี้ไม่ถือว่าเป็นการให้คำปรึกษาหรือคำแนะนำทางด้านกฎหมาย ภาษี และการลงทุนหรือด้านอื่นๆ

นอกจากนี้ ข้อมูลและข้อความบางส่วนบางตอนในเอกสารฉบับนี้มีลักษณะเป็นการคาดการณ์เหตุการณ์ในอนาคต โดยอาศัยข้อมูล ณ วันที่ของเอกสารฉบับนี้ และขึ้นอยู่กับปัจจัยหลายประการ ผลที่เกิดขึ้นจริงจึงอาจแตกต่างไปอย่างมีนัยสำคัญจากที่ได้คาดการณ์ไว้ในเอกสาร